

รายงาน

ผลการเฝ้าระวังพฤติกรรมสุขภาพ

กลุ่มนักเรียน ประเทศไทย ปี พ.ศ. 2559

ผู้เขียน

พฤติกรรมที่สัมพันธ์กับการติดเชื้อเอชไอวี

มัธยมศึกษาชั้นปีที่ 2

ระพีพร กรมธรรมา

นักวิชาการสาธารณสุขปฏิบัติการ

สำนักงานป้องกันควบคุมโรคที่ 4 สระบุรี

กรมควบคุมโรค กระทรวงสาธารณสุข

มัธยมศึกษาชั้นปีที่ 5

พีรวัฒน์ ตั้งตระกูล

นักวิชาการสาธารณสุข

สำนักงานสาธารณสุขจังหวัดนครพนม

สำนักงานปลัดกระทรวงสาธารณสุข กระทรวงสาธารณสุข

อาชีวศึกษา ประกาศนียบัตรวิชาชีพชั้นปีที่ 2

ปฐมพงษ์ คำวิเศษณ์

พยาบาลวิชาชีพชำนาญการ

สำนักงานสาธารณสุขจังหวัดภูเก็ต

สำนักงานปลัดกระทรวงสาธารณสุข กระทรวงสาธารณสุข

พฤติกรรมสุขภาพด้านโรคไม่ติดต่อ

ดร. อรุณา รังผึ้ง

นักวิชาการสาธารณสุขชำนาญการพิเศษ

สำนักกระบาดวิทยา

กรมควบคุมโรค กระทรวงสาธารณสุข

บรรณาธิการ

สุปิยา จันทรมณี

นักวิชาการสาธารณสุขชำนาญการ

สำนักกระบาดวิทยา

กรมควบคุมโรค กระทรวงสาธารณสุข

ฐิติพงษ์ ยิ่งยง

นายแพทย์ชำนาญการ

สำนักกระบาดวิทยา

กรมควบคุมโรค กระทรวงสาธารณสุข

ผลการเฝ้าระวังพฤติกรรมที่สัมพันธ์กับการติดเชื้อเอชไอวีในกลุ่มนักเรียน ประเทศไทย ปี พ.ศ. 2559

ข้อมูลทั่วไป

การเฝ้าระวังในปี พ.ศ. 2559 กลุ่มนักเรียน มีพื้นที่ดำเนินการจำนวน 42 จังหวัด รวบรวมข้อมูลจากแบบสอบถามที่ตอบได้ทั้งสิ้นเป็นจำนวนรวม 98,697 คน จำแนกเป็น นักเรียนระดับชั้นมัธยมศึกษาชั้นปีที่ 2 จำนวน 39,172 คน เป็นเพศชาย 17,664 คน คิดเป็นร้อยละ 45.1 นักเรียนชายที่ตอบแบบสอบถามมีอายุเฉลี่ย 13.79 ปี (ค่ามัธยฐานอายุ เท่ากับ 14 ปี อายุต่ำสุด 12 ปี อายุสูงสุด 15 ปี) ส่วนใหญ่พักอาศัยอยู่กับบิดามารดา ร้อยละ 70.8 นักเรียนหญิงที่ตอบแบบสอบถามจำนวน 21,508 คน คิดเป็นร้อยละ 54.9 มีอายุเฉลี่ย 13.76 ปี (ค่ามัธยฐานอายุ เท่ากับ 14 ปี อายุต่ำสุด 12 ปี อายุสูงสุด 15 ปี) ส่วนใหญ่พักอาศัยอยู่กับบิดามารดา ร้อยละ 67.2 (ตารางที่ 1)

นักเรียนระดับชั้นมัธยมศึกษาชั้นปีที่ 5 จำนวน 36,361 คน เป็นเพศชาย 13,316 คน คิดเป็นร้อยละ 36.7 นักเรียนชายที่ตอบแบบสอบถามมีอายุเฉลี่ย 16.8 ปี (อายุต่ำสุด 15 ปี อายุสูงสุด 19 ปี) ส่วนใหญ่พักอาศัยอยู่กับบิดามารดา ร้อยละ 68.4 นักเรียนหญิงที่ตอบแบบสอบถามจำนวน 23,045 คน คิดเป็นร้อยละ 63.3 มีอายุเฉลี่ย 16.8 ปี (อายุต่ำสุด 15 ปี อายุสูงสุด 19 ปี) ส่วนใหญ่พักอาศัยอยู่กับบิดามารดา ร้อยละ 66.1 (ตารางที่ 1)

นักเรียนระดับประกาศนียบัตรวิชาชีพชั้นปีที่ 2 จำนวน 23,164 คน เป็นเพศชาย 12,112 คน คิดเป็นร้อยละ 52.3 นักเรียนชายที่ตอบแบบสอบถามมีอายุเฉลี่ย 17.1 ปี (ค่ามัธยฐานเท่ากับ 17 ปี อายุต่ำสุด 15 ปี อายุสูงสุด 25 ปี) ส่วนใหญ่พักอาศัยอยู่กับบิดามารดา ร้อยละ 68.1 นักเรียนหญิงที่ตอบแบบสอบถามจำนวน 11,052 คน คิดเป็นร้อยละ 47.7 มีอายุเฉลี่ย 17.0 ปี (ค่ามัธยฐานเท่ากับ 17 ปี อายุต่ำสุด 15 ปี อายุสูงสุด 25 ปี) ส่วนใหญ่พักอาศัยอยู่กับบิดามารดา ร้อยละ 63.6 (ตารางที่ 1)

ตารางที่ 1 ร้อยละข้อมูลทั่วไปของนักเรียน ประเทศไทย ปี พ.ศ. 2559

ข้อมูลทั่วไป	มัธยมศึกษาปีที่ 2		มัธยมศึกษาปีที่ 5		อาชีวศึกษาปีที่ 2	
	ชาย	หญิง	ชาย	หญิง	ชาย	หญิง
จำนวนประชากรที่ศึกษา (คน)	17,149	20,884	13,316	23,045	12,112	11,052
อายุเฉลี่ย (Mean) (ปี)	13.7	13.7	16.8	16.8	17.1	17.0
ปัจจุบันพักอาศัยอยู่กับ						
บิดาและมารดา	70.8	67.2	68.4	66.1	68.1	63.6
บิดาหรือมารดาคนเดียว	13.5	15.9	15.6	17.9	18.9	17
เพื่อน	0.3	0	0.3	0.3	1.2	1.6
แฟน	0.2	0	0.1	0.2	0.7	1.9
พักกับญาติ	11.8	13.9	10.6	11.1	10.4	10.8
อยู่คนเดียว	0.1	0	1.1	0.3	1.6	1.7

การมีเพศสัมพันธ์ครั้งแรกและการใช้ถุงยางอนามัย

กลุ่มนักเรียนในระดับชั้นมัธยมศึกษาปีที่ 2 และ 5 พบว่าในนักเรียนชายเคยมีเพศสัมพันธ์แล้วสูงกว่านักเรียนหญิง โดยระดับชั้นมัธยมศึกษาปีที่ 2 นักเรียนชายเคยมีเพศสัมพันธ์แล้วร้อยละ 3.4 นักเรียนหญิงร้อยละ 2.9 ระดับชั้นมัธยมศึกษาปีที่ 5 นักเรียนชายเคยมีเพศสัมพันธ์แล้วร้อยละ 23.6 นักเรียนหญิงร้อยละ 18.7 แต่ในระดับอาชีวศึกษาชั้นปีที่ 2 นักเรียนหญิงเคยมีเพศสัมพันธ์แล้วสูงกว่านักเรียนชาย คือร้อยละ 44.9 และ 43.2 ตามลำดับ อายุเฉลี่ยเมื่อมีเพศสัมพันธ์ครั้งแรกไม่แตกต่างกันมาก ระดับชั้นมัธยมศึกษาปีที่ 5 และระดับอาชีวศึกษา ทั้งในนักเรียนชายและนักเรียนหญิง โดยมีเพศสัมพันธ์ครั้งแรก อายุเฉลี่ย 15.1 – 15.5 ปี ส่วนระดับชั้นมัธยมศึกษาปีที่ 2 อายุเฉลี่ยเมื่อมี

เพศสัมพันธ์ครั้งแรกในนักเรียนหญิงและนักเรียนชาย คือ 13.1 และ 13.0 ปี ตามลำดับ และยังพบอีกว่าการมีเพศสัมพันธ์ครั้งแรกก่อนอายุ 15 ปี ระดับระดับชั้นมัธยมศึกษาปีที่ 5 นักเรียนชายสูงกว่านักเรียนหญิงถึง 2 เท่าคือ ร้อยละ 5.4 และ 2.5 ตามลำดับ ส่วนในระดับอาชีวศึกษาไม่แตกต่างกันมากนักคือในนักเรียนชายร้อยละ 13.5 และนักเรียนหญิงร้อยละ 13.8 (ตารางที่ 2)

การใช้ถุงยางอนามัยในการมีเพศสัมพันธ์ครั้งแรก พบว่าในทุกระดับชั้นกลุ่มนักเรียนหญิงใช้ถุงยางอนามัยมากกว่านักเรียนชาย โดยระดับชั้นมัธยมศึกษาปีที่ 2 นักเรียนหญิงใช้ถุงยางอนามัยร้อยละ 67.8 นักเรียนชายใช้ถุงยางอนามัยร้อยละ 63.5 ระดับชั้นมัธยมศึกษาปีที่ 5 นักเรียนหญิงใช้ถุงยางอนามัยร้อยละ 73.0 นักเรียนชายใช้ถุงยางอนามัยร้อยละ 71.9 อาชีวศึกษาชั้นปีที่ 2 นักเรียนหญิงใช้ถุงยางอนามัยร้อยละ 70.3 นักเรียนชายใช้ถุงยางอนามัยร้อยละ 67.0 (ตารางที่ 2)

ตารางที่ 2 ค่ามัธยฐานของร้อยละการมีเพศสัมพันธ์ครั้งแรกและการใช้ถุงยางอนามัยของนักเรียนประเทศไทย ปี พ.ศ. 2559

การมีเพศสัมพันธ์ครั้งแรก	มัธยมศึกษาปีที่ 2		มัธยมศึกษาปีที่ 5		อาชีวศึกษาปีที่ 2	
	ชาย	หญิง	ชาย	หญิง	ชาย	หญิง
- เคยมีเพศสัมพันธ์แล้ว	3.4	2.9	23.6	18.7	43.2	44.9
- อายุเฉลี่ยเมื่อมีเพศสัมพันธ์ครั้งแรก (ปี)	13.0	13.1	15.1	15.4	15.3	15.5
- มีเพศสัมพันธ์ครั้งแรกอายุ 15 ปี	-	-	5.4	2.5	13.5	13.8
- การใช้ถุงยางอนามัยเมื่อมีเพศสัมพันธ์ครั้งแรก	63.5	67.8	71.9	73.0	67.0	70.3

ประสบการณ์การมีเพศสัมพันธ์และการใช้ถุงยางอนามัยในรอบปีที่ผ่านมา

ในรอบปีที่ผ่านมา ในกลุ่มนักเรียนชายในการมีเพศสัมพันธ์กับพนักงานบริการ แพนหรือคนรัก หญิงอื่น และผู้ชาย พบว่านักเรียนระดับอาชีวศึกษาชั้นปีที่ 2 เคยมีเพศสัมพันธ์กับทั้ง 4 คู่นอนมากกว่า ระดับมัธยมศึกษาชั้นปีที่ 2 และชั้นปีที่ 5 คือร้อยละ 3.7, 13.6, 12.3 และ 2.7 ตามลำดับ และในระดับชั้นมัธยมศึกษาชั้นปีที่ 5 และอาชีวศึกษามีเพศสัมพันธ์กับแพนหรือคนรักมากกว่าอีก 3 คู่นอน คือร้อยละ 6.6 และ 13.6 ส่วนในระดับชั้นมัธยมศึกษาชั้นปีที่ 2 มีเพศสัมพันธ์กับหญิงอื่นมากที่สุดคือร้อยละ 0.9 ส่วนนักเรียนหญิงในทุกระดับชั้นมัธยมศึกษาชั้นปีที่ 2 ชั้นปีที่ 5 และอาชีวศึกษามีเพศสัมพันธ์กับแพนหรือคนรักมากกว่าชายอื่นคือร้อยละ 0.9, 5.9 และ 18.9 ตามลำดับ

การใช้ถุงยางอนามัยในรอบปีของกลุ่มนักเรียนชายในทุกระดับชั้นทั้งมัธยมศึกษาชั้นปีที่ 2, 5 และอาชีวศึกษาใช้ถุงยางอนามัยเมื่อมีเพศสัมพันธ์กับพนักงานบริการหญิงมากที่สุด คือร้อยละ 53.6, 73.2 และ 69 ตามลำดับ ส่วนในนักเรียนหญิงทุกระดับชั้นใช้ถุงยางอนามัยเมื่อมีเพศสัมพันธ์กับชายอื่นมากกว่าแพน/คนรัก

สำหรับการใช้ถุงยางอนามัยครั้งล่าสุดในรอบปีที่ผ่านมา พบว่ากลุ่มนักเรียนชายชั้นมัธยมศึกษาชั้นปีที่ 2 ใช้กับหญิงอื่นมากที่สุดคือร้อยละ 84.5 ส่วนระดับชั้นมัธยมศึกษาชั้นปีที่ 5 และอาชีวศึกษา ใช้ถุงยางอนามัยมากที่สุดกับพนักงานบริการหญิง คือร้อยละ 92 และ 90.5 ตามลำดับ (ตารางที่ 3)

การมีเพศสัมพันธ์เพื่อแลกกับเงินหรือสิ่งของเป็นค่าตอบแทน ในมัธยมศึกษาชั้นปีที่ 2 และชั้นปีที่ 5 ทั้งนักเรียนชายและหญิง อยู่ในระดับต่ำเพียงร้อยละ 0.1 – 0.6 ส่วนระดับอาชีวศึกษาในนักเรียนหญิงร้อยละ 3.3 นักเรียนชายร้อยละ 1.1 (ตารางที่ 3)

ตารางที่ 3 ค่ามัธยฐานของร้อยละพฤติกรรมการมีเพศสัมพันธ์ในรอบปีที่ผ่านมาของนักเรียน
ประเทศไทย ปี พ.ศ. 2559

พฤติกรรมการมีเพศสัมพันธ์ในรอบปีที่ผ่านมา	มัธยมศึกษาปีที่ 2		มัธยมศึกษาปีที่ 5		อาชีวศึกษาปีที่ 2	
	ชาย	หญิง	ชาย	หญิง	ชาย	หญิง
การมีเพศสัมพันธ์ในรอบปีที่ผ่านมา						
พนักงานบริการหญิง	0.3	-	1.6	-	3.7	-
แฟน หรือคนรัก	0.8	0.9	6.6	5.9	13.6	18.9
หญิงอื่น/ชายอื่น	0.9	0.3	5.5	2.1	12.3	5.4
ผู้ชาย	0.4	-	2.3	-	2.7	-
การใช้ถุงยางอนามัยทุกครั้งในรอบปีที่ผ่านมา						
พนักงานบริการหญิง	53.6	-	73.2	-	69.0	-
แฟน หรือคนรัก	50.6	40.1	46.1	36.5	38.5	28.9
หญิงอื่น/ชายอื่น	52.6	46.3	50.0	50.0	47.8	50.0
ผู้ชาย	43.1	-	50.0	-	52.8	-
การใช้ถุงยางอนามัยในการมีเพศสัมพันธ์ครั้งสุดท้าย						
พนักงานบริการหญิง	77.4	-	92.0	-	90.5	-
แฟน หรือคนรัก	74.4	68.0	75.0	67.7	67.4	61.8
หญิงอื่น/ชายอื่น	84.5	70.5	86.0	78.9	85.5	75.0
ผู้ชาย	58.3	-	76.4	-	75.0	-
การมีเพศสัมพันธ์โดยได้เงินหรือสิ่งของเป็น ค่าตอบแทน						
	0.1	0.1	0.3	0.6	1.1	3.3

แหล่งที่มาของถุงยางอนามัย

แหล่งที่มาของถุงยางอนามัย ในทุกระดับชั้น ทั้งนักเรียนชายและนักเรียนหญิงส่วนใหญ่ได้จากการพกถุงยางอนามัยติดตัว ร้อยละ 25.5 - 33.3 โดยนักเรียนชายมัธยมศึกษาชั้นปีที่ 2 สูงสุดร้อยละ 33.3 รองลงมา คือ ชื้อจากร้านสะดวกซื้อ ร้อยละ 12.5 - 24.5 (ตารางที่ 4)

ตารางที่ 4 ค่ามัธยฐานของร้อยละแหล่งที่มาของถุงยางอนามัยของนักเรียน ประเทศไทย ปี พ.ศ. 2559

แหล่งที่มาของถุงยางอนามัย	มัธยมศึกษาปีที่ 2		มัธยมศึกษาปีที่ 5		อาชีวศึกษาปีที่ 2	
	ชาย	หญิง	ชาย	หญิง	ชาย	หญิง
เจ้าหน้าที่สาธารณสุข	0.0	0.0	7.8	9.1	9.3	8.9
ครู/อาจารย์ในโรงเรียน	0.0	0.0	1.9	0.8	3.5	1.6
ซื้อจากร้านขายยา	8.5	4.5	12.0	15.9	12.8	15
ซื้อจากร้านสะดวกซื้อ	14.2	12.5	23.9	21.6	21.7	24.5
ซื้อจากห้างสรรพสินค้า	0.0	0.0	5.4	4.0	4.9	4.2
สถานบริการเตรียมไว้	0.0	0.0	0.0	1.4	1.4	1.6
คู่นอนเตรียมมา	0.0	8.0	2.0	12.6	1.9	11.3
ตู้หยอดเหรียญ	0.0	0.0	2.9	0.0	6.5	2.9
พกถุงยางอนามัยติดตัว	33.3	38.9	30.8	25.3	27.9	25.5
เพื่อน	5.3	0.0	5.5	2.9	7.9	2.7
อื่นๆ	0.0	0.0	1.4	1.1	2.1	2.0

วิธีการป้องกันการตั้งครรภ์

นักเรียนชายทั้ง 3 ระดับชั้น ส่วนใหญ่ใช้วิธีป้องกันการตั้งครรภ์ โดยการใช้ถุงยางอนามัยชาย ร้อยละ 1.1 - 22 รองลงมาคือคู่นอนใช้ยาคุมกำเนิดฉุกเฉิน ร้อยละ 0.4 - 9.5 ตามลำดับ (รูปที่ 1)

นักเรียนหญิงทุกระดับชั้น ส่วนใหญ่ใช้วิธีป้องกันการตั้งครรภ์ คือ ถุงยางอนามัยชาย ร้อยละ 1.1 - 21.5 รองลงมา ใช้ยาเม็ดคุมกำเนิดฉุกเฉิน ร้อยละ 0.4 - 7 ตามลำดับ (ตารางที่ 5)

ตารางที่ 5 ค่ามัธยฐานของร้อยละการใช้วิธีป้องกันการตั้งครรภ์ของนักเรียน ประเทศไทย ปี พ.ศ. 2559

วิธีการป้องกันการตั้งครรภ์	มัธยมศึกษาปีที่ 2		มัธยมศึกษาปีที่ 5		อาชีวศึกษาปีที่ 2	
	ชาย	หญิง	ชาย	หญิง	ชาย	หญิง
ใช้ถุงยางอนามัยชาย	1.3	1.1	12.9	10.3	22.0	21.9
ใช้ถุงอนามัยสตรี	0	0	0.2	0.2	0.7	0.3
ใช้ยาฉีดคุมกำเนิด	0	0	0.3	0.2	0.9	1.3
ใช้ยาเม็ดคุมกำเนิด	0.3	0.4	2.8	2.5	5.3	8.8
ใช้ยาคุมกำเนิดฉุกเฉิน	0.4	0.4	3.9	4.6	7.0	9.5
นับระยะปลอดภัย	0	0	1.5	1.5	2.4	2.9
หลังภายนอก	0	0	3	3.9	5.8	8.9

พฤติกรรมการเจ็บป่วยด้วยโรคติดต่อทางเพศสัมพันธ์

ในรอบปีที่ผ่านมา มีอาการเจ็บป่วยด้วยโรคติดต่อทางเพศสัมพันธ์ในนักเรียนชายทุกระดับชั้นเจ็บป่วยมากที่สุด ได้แก่ มีอาการปัสสาวะแสบขัด โดยมัธยมศึกษาชั้นปีที่ 2 ร้อยละ 5 มัธยมศึกษาชั้นปีที่ 5 ร้อยละ 3.9 และอาชีวศึกษา ร้อยละ 4.7 ส่วนนักเรียนหญิงมีอาการเจ็บป่วยด้วยโรคติดต่อทางเพศสัมพันธ์มากที่สุดระดับมัธยมศึกษา

ชั้นปีที่ 2 และระดับมัธยมศึกษาชั้นปีที่ 5 คือ มีของเหลวที่ผิดปกติไหลออกจากอวัยวะเพศ ร้อยละ 2.5 และ 3.3 ตามลำดับ ส่วนระดับอาชีวศึกษา มีอาการปัสสาวะแสบขัดมากที่สุด ร้อยละ 4.9 (ตารางที่ 7)

ตารางที่ 7 ค่ามัธยฐานของร้อยละอาการเจ็บป่วยด้วยโรคติดต่อทางเพศสัมพันธ์ครั้งล่าสุดในรอบ 12 เดือนที่ผ่านมา ของนักเรียน ประเทศไทย ปี พ.ศ. 2559

อาการ/อาการแสดง	มัธยมศึกษาปีที่ 2		มัธยมศึกษาปีที่ 5		อาชีวศึกษาปีที่ 2	
	ชาย	หญิง	ชาย	หญิง	ชาย	หญิง
ปัสสาวะแสบขัด	5.0	2.1	3.9	3.3	4.7	4.9
ของเหลวผิดปกติไหลออกจากอวัยวะเพศ	3.1	2.5	1	2.3	1.4	2.6
หนองไหลออกจากอวัยวะเพศ	0.7	0.1	2.3	0.1	1.2	0
หนองไหลออกจากทวารหนัก	0.2	0.0	0.1	0.0	0.3	0
แผลที่อวัยวะเพศ	1.0	0.3	0	0.3	1.2	0.5
แผลที่ทวารหนัก	0.4	0.0	0.3	0.3	0.5	0
มีตุ่ม/ก้อน/หูดที่อวัยวะเพศ	1.0	0.5	0.3	1.1	1.1	1.0
มีตุ่ม/ก้อน/หูดที่ทวารหนัก	0.3	0.2	0.4	0.4	0.2	0.3
อื่นๆ	1.1	0.3	0.3	0.3	0.9	0.4

ส่วนใหญ่ไปรักษาที่โรงพยาบาล/คลินิกตรวจโรคทั่วไปของรัฐในกลุ่มนักเรียนชาย โดยมัธยมศึกษาชั้นปีที่ 2 ร้อยละ 47.5 มัธยมศึกษาชั้นปีที่ 5 ร้อยละ 41 และอาชีวศึกษาร้อยละ 38.8 และนักเรียนหญิงมัธยมศึกษาชั้นปีที่ 2 ร้อยละ 50 มัธยมศึกษาชั้นปีที่ 5 ร้อยละ 41.2 และอาชีวศึกษาร้อยละ 36.5 (ตารางที่ 8)

ตารางที่ 8 ค่ามัธยฐานของร้อยละวิธีการรักษาอาการเจ็บป่วยโรคติดต่อทางเพศสัมพันธ์ของนักเรียน ประเทศไทย ปี พ.ศ. 2559

การรักษาเมื่อมีอาการผิดปกติครั้งล่าสุด	มัธยมศึกษาปีที่ 2		มัธยมศึกษาปีที่ 5		อาชีวศึกษาปีที่ 2	
	ชาย	หญิง	ชาย	หญิง	ชาย	หญิง
ไปโรงพยาบาล/คลินิกตรวจโรคทั่วไปของรัฐ	47.5	50.0	41.0	41.2	38.8	36.5
ไปโรงพยาบาล/คลินิกตรวจโรคทั่วไปของเอกชน	21.2	21.4	14.5	11.7	14.3	12.5
ไปคลินิกกามโรคของเอกชน	4.3	0.0	0.0	0.0	4.4	1.9
ไปคลินิกกามโรคของรัฐ	4.2	0.0	0.0	0.0	2.6	0.8
ไปพบ พยาบาลประจำโรงเรียน	1.6	0.0	0.0	0.0	1.8	0.6
ซื้อยากินเอง	7.0	5.3	8.5	12.7	16.2	20.4
ปล่อยไว้ ไม่ทำอะไรเลย	12.8	14.3	28.6	32.1	21.9	27.3

การตรวจเลือดหาเชื้อเอชไอวี

ในรอบปีที่ผ่านมา นักเรียนชายเคยตรวจเลือดหาเชื้อเอชไอวี/เอดส์ ร้อยละ 5.9 ในระดับมัธยมศึกษาชั้นปีที่ 2 มัธยมศึกษาชั้นปีที่ 5 ร้อยละ 5.4 และอาชีวศึกษาร้อยละ 16 และส่วนคนที่เคยตรวจและรับรู้ผลการตรวจเลือด ร้อยละ 2.8, 4.3 และ 10.9 ตามลำดับ ส่วนนักเรียนหญิงระดับมัธยมศึกษาชั้นปีที่ 2 เคยตรวจเลือดร้อยละ 2.3 มัธยมศึกษาชั้นปีที่ 5 ร้อยละ 2.4 และอาชีวศึกษาร้อยละ 11.5 และการเคยตรวจเลือดรับรู้ผลการตรวจเลือด ร้อยละ 1.4, 1.8 และ 8 ตามลำดับ (ตารางที่ 9)

ตารางที่ 9 ค่ามัธยฐานของร้อยละการตรวจเลือดหาเชื้อเอชไอวี/เอดส์ของนักเรียน ประเทศไทย ปี พ.ศ. 2559

การตรวจเลือดหาเชื้อเอชไอวี	มัธยมศึกษาปีที่ 2		มัธยมศึกษาปีที่ 5		อาชีวศึกษาปีที่ 2	
	ชาย	หญิง	ชาย	หญิง	ชาย	หญิง
ประสบการณ์การเคยตรวจเลือด	5.9	2.3	5.4	2.4	16.0	11.5
การตรวจเลือดและรับรู้ผล	2.8	1.4	4.3	1.8	10.9	8.0

ความรู้เกี่ยวกับโรคเอดส์

ในการตอบคำถามความรู้เกี่ยวกับโรคเอดส์ พบว่าข้อคำถามที่ตอบถูกน้อยที่สุดทั้งนักเรียนชายและนักเรียนหญิงทุกระดับชั้น คือ คนติดเชื้อเอชไอวี/เอดส์ได้จากการกินอาหารร่วมกับผู้ติดเชื้อเอชไอวี/เอดส์” ซึ่งตอบคำถามถูกเพียงร้อยละ 41 – 54.7 ข้อคำถามที่ทั้งนักเรียนชายและนักเรียนหญิงตอบถูกมากที่สุดในระดับชั้นปีที่ 2 คือ “การใช้ถุงยางอนามัยทุกครั้งขณะมีเพศสัมพันธ์ลดความเสี่ยงในการติดเชื้อเอชไอวี/เอดส์ได้” ตอบถูก ร้อยละ 91.9 และ 90.2 (ตารางที่ 10) เช่นเดียวกับนักเรียนชายมัธยมศึกษาชั้นปีที่ 5 และนักเรียนชายอาชีวศึกษาคือ ร้อยละ 96.2 และ 94.9 ตามลำดับ ส่วนนักเรียนหญิงระดับมัธยมศึกษาชั้นปีที่ 5 และอาชีวศึกษา ตอบคำถามถูกมากที่สุดคือคำถาม “ยาคุมกำเนิดฉุกเฉินสามารถป้องกันเอดส์ได้” คือตอบถูกร้อยละ 93.8 และ 94.1 ตามลำดับ

ความรู้และความตระหนักเรื่องโรคเอดส์ตามตัวชี้วัด GARPR 5 ข้อ (ข้อที่ 1 – 5) พบว่านักเรียนมัธยมศึกษาชั้นปีที่ 2 ทั้งนักเรียนชายและนักเรียนหญิง ตอบถูกทั้ง 5 ข้อ เพียงร้อยละ 14.2 และ 14.8 นักเรียนมัธยมศึกษาชั้นปีที่ 5 นักเรียนชายและนักเรียนหญิง ตอบถูกทั้ง 5 ข้อ ร้อยละ 24.9 และ 23.5 และนักเรียนชาย/นักเรียนหญิงอาชีวศึกษา ตอบถูกร้อยละ 22.5 และ 20.8 (ตารางที่ 10)

ในการตอบความรู้และความตระหนักเรื่องโรคเอดส์ทั้ง 9 ข้อ พบว่านักเรียนมัธยมศึกษาชั้นปีที่ 2 ทั้งนักเรียนชายและนักเรียนหญิง ตอบถูกเพียงร้อยละ 4.3 และ 5.7 นักเรียนมัธยมศึกษาชั้นปีที่ 5 นักเรียนชายและนักเรียนหญิง ตอบถูกร้อยละ 11.3 และ 11.2 และนักเรียนชาย/นักเรียนหญิงอาชีวศึกษาตอบถูกร้อยละ 8.5 และ 8.3

ตารางที่ 10 ค่ามัธยฐานของร้อยละนักเรียน ที่ตอบคำถามเกี่ยวกับความรู้ เรื่องโรคเอดส์ ประเทศไทย ปี พ.ศ. 2559

ความรู้เรื่องโรคเอดส์	มัธยมศึกษาปีที่ 2		มัธยมศึกษาปีที่ 5		อาชีวศึกษาปีที่ 2	
	ชาย	หญิง	ชาย	หญิง	ชาย	หญิง
1.การมีคู่นอนเพียงคนเดียวที่เป็นผู้ไม่มีเชื้อเอชไอวี/เอดส์และไม่มีคู่นอนคนอื่นลดความเสี่ยงในการติดเชื้อเอชไอวี/เอดส์ได้	69.5	76.2	82.2	84.7	79.4	81.1
2.การใช้ถุงยางอนามัยทุกครั้งขณะมีเพศสัมพันธ์ลดความเสี่ยงในการติดเชื้อเอชไอวี/เอดส์ได้	91.9	90.2	96.2	93.7	94.9	93.8
3.คนที่ดูสุขภาพร่างกายแข็งแรงดีมีเชื้อเอชไอวี/เอดส์ได้	53.1	58.3	71.9	73.6	68.4	69.4
4.คนติดเชื้อเอชไอวี/เอดส์ได้จากการถูกยุงกัด	79.5	82.1	69.9	73.0	70.2	72.8
5.คนติดเชื้อเอชไอวี/เอดส์ได้จากการกินอาหารร่วมกับผู้ติดเชื้อเอชไอวี/เอดส์	45.8	41.0	54.7	49.7	52.7	49.2
6.โรคเอดส์เป็นแล้วรักษาให้หายขาดได้	73.1	76.3	78.4	78.3	75.3	77.0
7.ยาคุมฉุกเฉินใช้ป้องกันโรคเอดส์ได้	76.7	85.7	91.6	93.8	89.6	94.1
8.โรคเอดส์สามารถป้องกันได้ด้วยวัคซีน	57.2	61.0	61.7	63.1	57.2	59.9
9.การล้างอวัยวะเพศหลังจากการมีเพศสัมพันธ์ป้องกันการติดเชื้อเอดส์ได้	53.6	67.7	61.5	72.5	55.1	66.1
ตอบข้อที่ 1 – 5 ได้ถูกต้อง	14.2	14.8	24.9	23.5	22.5	20.8
ตอบข้อที่ 1 – 9 ได้ถูกต้อง	4.3	5.7	11.3	11.2	8.5	8.3

แหล่งความรู้เกี่ยวกับการป้องกันตนเองจากการติดเชื้อเอชไอวี/เอดส์และหรือโรคติดต่อทางเพศสัมพันธ์

ในรอบปีที่ผ่านมา นักเรียนชายและนักเรียนหญิงทั้ง 3 ระดับชั้น ส่วนใหญ่ได้รับความรู้เกี่ยวกับการป้องกันตนเองจากการติดเชื้อเอชไอวี/เอดส์และหรือโรคติดต่อทางเพศสัมพันธ์ จากครูอาจารย์ในโรงเรียนสูงสุด ร้อยละ 45.5 – 61.2 รองลงมาคือเจ้าหน้าที่จากโรงพยาบาล/คลินิกภาครัฐ ร้อยละ 21.4 - 32.9 (ตารางที่ 11)

ตารางที่ 11 ค่ามัธยฐานของร้อยละแหล่งที่ได้รับความรู้เกี่ยวกับการป้องกันตนเองจากการติดเชื้อเอชไอวี/เอดส์และหรือโรคติดต่อทางเพศสัมพันธ์ นักเรียน ประเทศไทย ปี พ.ศ. 2559

แหล่งความรู้	มัธยมศึกษาปีที่ 2		มัธยมศึกษาปีที่ 5		อาชีวศึกษาปีที่ 2	
	ชาย	หญิง	ชาย	หญิง	ชาย	หญิง
ครูอาจารย์ในโรงเรียน	45.5	51.8	58.3	61.2	50.3	55.2
ศูนย์สุขภาพวัยรุ่น	7.3	7.0	12.5	12.8	11.5	13.0
อาสาสมัครให้ความรู้	11.2	13.4	18.5	17.8	13.0	16.0
เจ้าหน้าที่จากโรงพยาบาล/คลินิกภาครัฐ	21.4	23.9	31.9	32.9	27.7	32.3
สื่อมวลชนต่างๆ	10.9	15.4	23.3	25.3	13.6	20.4
คลินิกภาคเอกชน	3.4	2.1	3.6	1.7	3.4	2.4
อินเทอร์เน็ต	11.8	15.7	26.8	27.6	17.8	22.3
เพื่อน	5.9	6.2	13.6	13.1	11.0	11.0
จำไม่ได้ว่าใคร	4.7	3.4	6.0	3.9	6.0	3.4
อื่นๆ	3.2	2.7	3.7	2.5	3.3	2.4

การประเมินความเสี่ยง

การประเมินความเสี่ยงของตนเองต่อการติดเชื้อเอชไอวี/เอดส์ของนักเรียนชายและนักเรียนหญิง ส่วนใหญ่คิดว่าตัวเองไม่มีความเสี่ยงต่อการติดเชื้อเอชไอวี/เอดส์เลยถึงร้อยละ 67.5 – 71.3 ตามลำดับ (ตารางที่ 12)

ตารางที่ 12 ค่ามัธยฐานของร้อยละนักเรียน ที่มีการประเมินความเสี่ยงของตนเองต่อการติดเชื้อเอชไอวี/เอดส์ ประเทศไทย ปี พ.ศ. 2559

การประเมินความเสี่ยงของตนเอง	มัธยมศึกษาปีที่ 2		มัธยมศึกษาปีที่ 5		อาชีวศึกษาปีที่ 2	
	ชาย	หญิง	ชาย	หญิง	ชาย	หญิง
ไม่เสี่ยงเลย	64.8	69.5	61.4	71.3	57.5	61.1
เสี่ยงเล็กน้อย	22.7	20.1	26.9	20.6	27.9	25.3
เสี่ยงปานกลาง	7.5	5.5	7.2	4.8	9.0	7.3
เสี่ยงค่อนข้างมาก	2.8	3.3	2.5	2.4	3.2	3.8
เสี่ยงมาก	2.6	1.8	1.7	0.9	2.4	1.8

สรุป

จากการเฝ้าระวังพฤติกรรมที่สัมพันธ์กับการติดเชื้อเอชไอวี ในกลุ่มนักเรียน ประเทศไทย พ.ศ. 2559 พบว่า สัดส่วนของนักเรียนชายมัธยมศึกษาชั้นปีที่ 2 และชั้นปีที่ 5 เคยมีเพศสัมพันธ์มากกว่านักเรียนหญิง ส่วนในระดับอาชีวศึกษานักเรียนหญิงเคยมีเพศสัมพันธ์มากกว่านักเรียนชายเพียงเล็กน้อย (นักเรียนหญิงร้อยละ 44.9 นักเรียนชายร้อยละ 43.2) ในการมีเพศสัมพันธ์ครั้งแรกนักเรียนชาย/นักเรียนหญิงมีอายุเฉลี่ย 15 ปี ส่วนนักเรียนมัธยมศึกษาชั้นปี

ที่ 2 อายุเฉลี่ยการมีเพศสัมพันธ์ครั้งแรก 13 ปี การใช้ถุงยางอนามัยเมื่อมีเพศสัมพันธ์ครั้งสุดท้าย พบว่านักเรียนชายใช้เมื่อมีเพศสัมพันธ์กับพนักงานบริการหญิง และหญิงอื่น ใช้ถุงยางอนามัยสูงกว่าเมื่อมีเพศสัมพันธ์กับแฟนคนรัก ซึ่งนับได้ว่าเป็นเพศสัมพันธ์ที่ไม่ปลอดภัย ซึ่งมีความเสี่ยงจากโรคติดต่อทางเพศสัมพันธ์ โรคเอดส์ ปัญหาการตั้งครรภ์ที่ไม่พึงประสงค์ ปัญหาการทำแท้งในผู้ที่ยังไม่พร้อม เป็นต้น ส่วนนักเรียนหญิงใช้ถุงยางอนามัยเมื่อมีเพศสัมพันธ์กับชายอื่นมากกว่าเมื่อมีเพศสัมพันธ์กับคนรัก ถึงแม้ว่าโดยภาพรวมแล้วนักเรียนจะมีสัดส่วนการใช้ถุงยางอนามัยสูง แต่ควรให้ความสำคัญในการปรับเปลี่ยนพฤติกรรมทางเพศของนักเรียนทุกเพศ ทุกวัย โดยเฉพาะการเรียนรู้เรื่องเพศศึกษารอบด้าน ซึ่งการเสริมสร้างความเข้มแข็งของระบบการศึกษาเรื่องเพศศึกษาในโรงเรียนให้เป็นมาตรการที่สำคัญ (School Based HIV prevention program) จะช่วยให้นักเรียนมีโอกาสความรู้ความเข้าใจเกี่ยวกับเรื่องเพศอย่างถูกต้องเหมาะสม มีความรู้ความเข้าใจเกี่ยวกับการมีเพศสัมพันธ์ที่ปลอดภัย มีทัศนคติที่ดีต่อการปรับเปลี่ยนพฤติกรรม ช่วยยับยั้งการมีเพศสัมพันธ์ก่อนวัยอันควร ช่วยลดจำนวนคู่นอน และเพิ่มอัตราการใช้ถุงยางอนามัย

แหล่งที่มาของถุงยางอนามัย ทั้งนักเรียนชายและหญิงส่วนใหญ่ได้จากการพกติดตัว สำหรับวิธีการป้องกันการตั้งครรภ์ส่วนใหญ่ นักเรียนใช้ถุงยางอนามัยชายแต่ยังไม่สูงนัก ดังนั้น ควรมีการปรับทัศนคติเรื่องการใช้ถุงยางอนามัยในการป้องกันตนเองและคู่นอน รวมถึงการรณรงค์ไม่ให้มีเพศสัมพันธ์ก่อนวัยอันควร

การป่วยด้วยโรคติดต่อทางเพศสัมพันธ์นักเรียนชายมีอาการปัสสาวะแสบขัดสูงสุด นักเรียนหญิงมีของเหลวที่ผิดปกติไหลออกจากอวัยวะเพศสูงสุด การรักษาส่วนใหญ่ไปโรงพยาบาล/คลินิกตรวจโรคทั่วไปของรัฐ สำหรับความรู้ความเข้าใจเกี่ยวกับการป้องกันตนเองจากการติดเชื้อเอชไอวี/เอดส์และหรือโรคติดต่อทางเพศสัมพันธ์ ส่วนใหญ่ นักเรียนได้รับจากครู/อาจารย์ในโรงเรียน

ระดับความรู้เรื่องโรคเอดส์ตามตัวชี้วัด GARPR 5 ข้อ พบว่า นักเรียนชายและหญิงมีความรู้เรื่องโรคเอดส์อยู่ในระดับที่ต่ำ ดังนั้นควรให้ความรู้ในเรื่องการป้องกันโรคเอดส์ โรคติดต่อทางเพศสัมพันธ์ และอนามัยวัยเจริญพันธุ์อย่างต่อเนื่อง

การประเมินความเสี่ยงต่อการติดเชื้อเอชไอวี/เอดส์ ส่วนใหญ่ทั้งสองกลุ่มคิดว่าตนเองไม่มีความเสี่ยงต่อการติดเชื้อเอชไอวี/เอดส์ใดๆเลย ประกอบกับประสบการณ์การตรวจหาการติดเชื้อเอชไอวี/เอดส์มีสัดส่วนต่ำกว่าปีที่ผ่าน มา และการรับรู้ผลหลังการตรวจหาการติดเชื้อเอชไอวี/เอดส์ ยังอยู่ในระดับต่ำ ดังนั้น การรณรงค์ ให้ความรู้ การจัดบริการให้บริการปรึกษาที่เป็นมิตรในสถานพยาบาล สถานศึกษา ยังเป็นนโยบายที่มีความสำคัญ เพราะจะทำให้วัยรุ่นสามารถเข้าถึงบริการปรึกษา การตรวจหาการติดเชื้อเอชไอวี/เอดส์ได้รวดเร็ว

ข้อเสนอแนะ

1. หน่วยงานที่เกี่ยวข้องควรพิจารณาจัดบริการให้การปรึกษาในรูปแบบที่เหมาะสมและสอดคล้องกับวิถีชีวิตของวัยรุ่น โดยมีประเด็นที่เกี่ยวข้องกับสัมพันธ์ระหว่างเพศตรงข้าม เพื่อป้องกันการมีเพศสัมพันธ์ก่อนวัยอันควร และการมีเพศสัมพันธ์ที่ปลอดภัย
2. ควรทำการรณรงค์สร้างกระแสให้กลุ่มเยาวชนมีค่านิยมที่เหมาะสมด้านเพศ โดยควรเน้นเรื่องการรักนวลสงวนตัว สร้างความเข้าใจในเรื่องการป้องกันควบคุมโรค การสร้างค่านิยมในการมีเพศสัมพันธ์ที่รับผิดชอบ การรู้จักป้องกันตนเอง
3. กระทรวงศึกษาธิการ และกระทรวงสาธารณสุข ควรเปิดโอกาสให้เยาวชนได้รับการศึกษาเรียนรู้เกี่ยวกับเรื่องเพศศึกษาในสถานศึกษาที่ถูกต้องและเหมาะสม และปรับทัศนคติของเยาวชนทั้งเพศชายและหญิงให้มีทัศนคติในเชิงบวกเรื่องการพกถุงยางอนามัย
4. ทุกฝ่ายที่เกี่ยวข้องควรรหาแนวทางพัฒนาการจัดการศึกษาเรื่องเพศ โดยให้นักเรียนและครอบครัวเข้ามามีส่วนร่วมในหลักสูตรเพศศึกษารอบด้าน ซึ่งทำให้สามารถตอบสนองความต้องการเรียนรู้ของนักเรียนได้อย่างเต็มที่ อีกทั้งยังต้องพยายามให้การดำเนินงานด้านนี้มีความเข้มข้นกว่าที่เป็นอยู่

ผลการสำรวจพฤติกรรมสุขภาพด้านโรคไม่ติดต่อในกลุ่มนักเรียน
ประเทศไทย ปี พ.ศ. 2559

พฤติกรรมการสูบบุหรี่

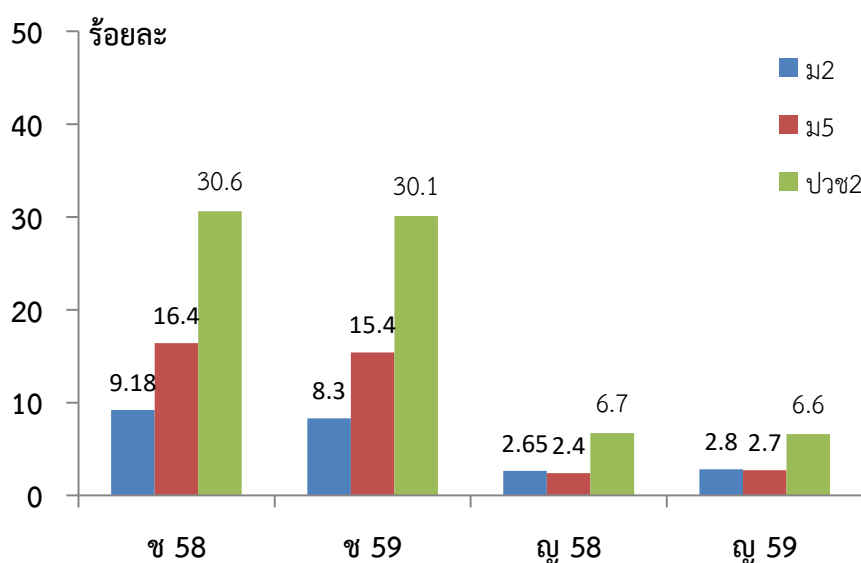
ในรอบ 1 เดือนที่ผ่านมา นักเรียนสูบบุหรี่ ร้อยละ 9.3 เป็น ชาย ร้อยละ 16.7 และ หญิง ร้อยละ 3.5 นักเรียนชายสูบบุหรี่สูงกว่านักเรียนหญิง 4.7 เท่า เริ่มสูบบุหรี่ครั้งแรกเมื่ออายุเฉลี่ย 12-15 ปี โดยนักเรียนอาชีวศึกษาปีที่ 2 ตอบว่าในรอบ 1 เดือนที่ผ่านมาสูบบุหรี่สูงที่สุด ร้อยละ 18.9 รองลงมาเป็น ม.5 และ ม.2 (7.3% และ 5.3% ตามลำดับ)

ส่วนใหญ่ได้บุหรี่มาจากขอจากเพื่อน โดยเป็นนักเรียนชาย ม.2 สูงสุด (36.7%) รองลงมาคือ นักเรียนชาย ม.5 และนักเรียนชาย ปวช.2 (34.6% และ 31.3 % ตามลำดับ) ส่วนนักเรียนหญิง ม.2 ขอจากเพื่อน ร้อยละ 35.9 นักเรียนหญิง ม.5 และปวช.2 นิยมซื้อจากร้านของชำ (31.4%และ 3.16% ตามลำดับ) วิธีรองลงมาคือซื้อจากร้านของชำ และซื้อจากร้านสะดวกซื้อ (ตารางที่ 1) ในรอบ 12 เดือนที่ผ่านมา นักเรียนชายอาชีวศึกษาปีที่ 2 และมัธยมศึกษาปีที่ 5 เคยตั้งใจเลิกสูบบุหรี่สูงที่สุด ร้อยละ 87.9 และหยุดสูบบุหรี่ได้จริงเฉลี่ยร้อยละ 83.9 หยุดสูบบุหรี่ได้นานเฉลี่ย 22.4 วัน ในขณะที่นักเรียนหญิงมัธยมศึกษาปีที่ 5 และอาชีวศึกษาปีที่ 2 หยุดสูบบุหรี่ได้นานที่สุด 30 วัน (ตารางที่ 1)

ตารางที่ 1 ร้อยละประสบการณ์การสูบบุหรี่ตามชั้นเรียนและเพศ

ลักษณะ/พฤติกรรม	มัธยมศึกษาปีที่ 2		มัธยมศึกษาปีที่ 5		อาชีวศึกษาปีที่ 2	
	ชาย	หญิง	ชาย	หญิง	ชาย	หญิง
ในรอบ 1 เดือนที่ผ่านมาสูบบุหรี่ (current smoking)	8.3	2.8	15.4	2.7	30.1	6.6
อายุเฉลี่ยเริ่มสูบบุหรี่ครั้งแรก (ปี)	12	12	14	14	14	15
1 เดือนที่ผ่านมาหาบุหรี่จาก						
-ซื้อจากร้านของชำ	27.9	27.4	31.4	29.1	31.6	32.7
-ซื้อจากร้านสะดวกซื้อ	16.3	20.4	24.2	23.6	29.5	25.4
-ซื้อจากห้างสรรพสินค้า	7.4	4.0	6.0	5.4	6.6	4.9
-ขอจากเพื่อน	35.9	36.7	29.9	34.6	28.5	31.3
-ฝากให้คนที่อายุมากกว่า 18 ปีให้	8.0	7.3	5.8	5.4	3.8	4.2
-คนในครอบครัว	1.6	2.3	1.5	1.1	1.2	0.5
-อื่นๆ	3.0	2.0	1.2	0.9	0.8	1.0
ในรอบ 12 เดือนที่ผ่านมา	85.3	82.3	87.9	86.9	87.9	87.9
นักเรียนเคยตั้งใจเลิกสูบบุหรี่						
ในรอบ 12 เดือนที่ผ่านมา	82.8	82.9	83.6	86.7	81.3	86.1
นักเรียนเคยหยุดสูบบุหรี่ได้จริง						
หยุดสูบบุหรี่ได้นาน (วัน)	21.5	20	21	30	12	30

รูปที่ 1 ร้อยละนักเรียนสูบบุหรี่ในปัจจุบัน (รอบ 1 เดือนที่ผ่านมา) ตามเพศและชั้นเรียน ปี พ.ศ.2558-2559



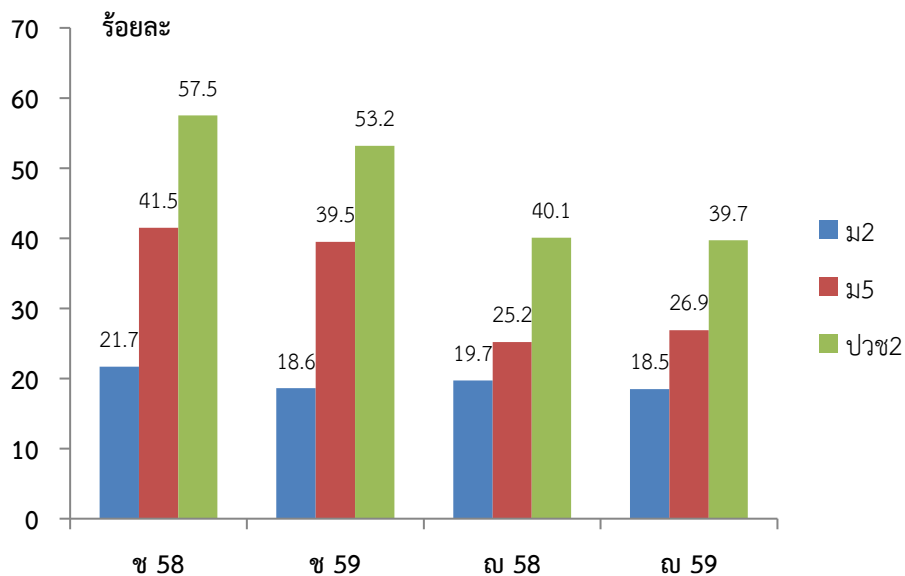
การดื่มเครื่องดื่มที่มีแอลกอฮอล์

ในรอบ 1 เดือนที่ผ่านมา นักเรียนดื่มเครื่องดื่มที่มีแอลกอฮอล์ (current drinking) ร้อยละ 30.1 เป็น ชาย ร้อยละ 34.9 และหญิง ร้อยละ 26.3 โดยนักเรียนอาชีวศึกษาปีที่ 2 ดื่มเครื่องดื่มที่มีแอลกอฮอล์สูงสุดคิดเป็น ร้อยละ 46.8 รองลงมาเป็น ม.5 และ ม.2 (31.5% และ 18.6%ตามลำดับ) อายุเฉลี่ยดื่มเครื่องดื่มแอลกอฮอล์ครั้งแรก 12-14 ปี

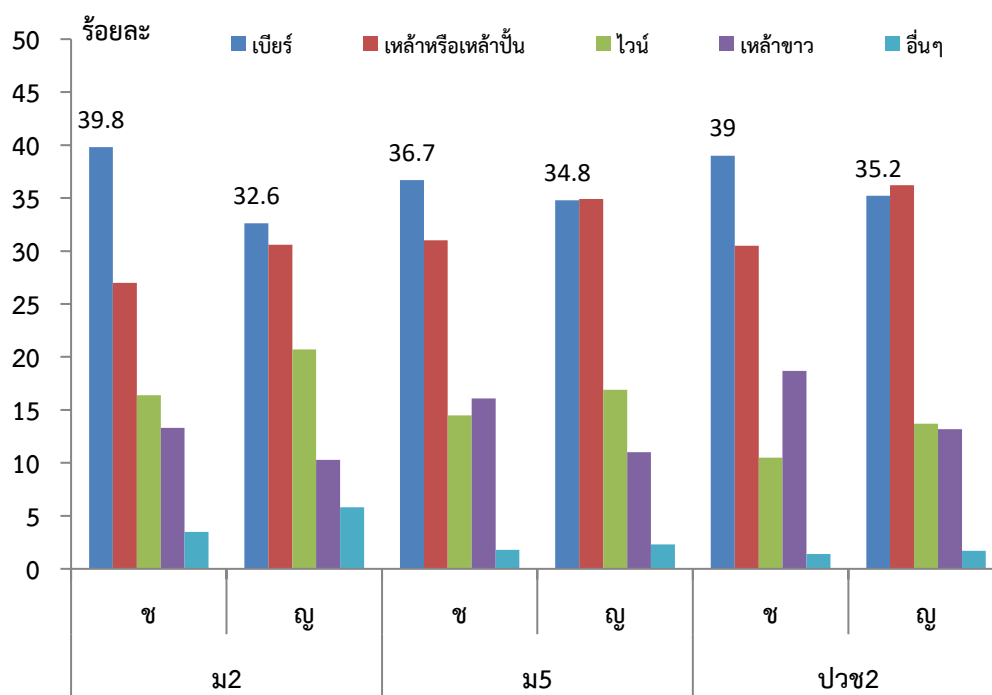
นักเรียนชายดื่มเครื่องดื่มแอลกอฮอล์มากกว่าเพศหญิงยกเว้น ม.2 เมื่อเปรียบเทียบในปี พ.ศ.2558 พบว่า ปี พ.ศ. 2559 นักเรียนดื่มเครื่องดื่มแอลกอฮอล์ ลดลง ยกเว้นนักเรียนหญิง ม. 5 (จากปี พ.ศ.2559 ร้อยละ 26.9 เพิ่มขึ้นจาก ปี พ.ศ. 2558 ร้อยละ 25.2) (รูปที่ 2)

ชนิดของเครื่องดื่มแอลกอฮอล์ที่นักเรียนนิยมดื่ม คือเบียร์ (ร้อยละ 36.4) รองลงมาคือเหล้าหรือเหล้าปั่น (31.7%) และไวน์ (15.5%) โดยนักเรียนชายมัธยมศึกษาปีที่ 2 นิยมดื่มเบียร์สูงสุด รองลงมา ปวช.2 ร้อยละ 39 ในขณะที่นักเรียนหญิง ปวช.2 นิยมดื่มเหล้า/เหล้าปั่นสูงสุด (ร้อยละ 36.2) รองลงมาคือ ม.5 และม. 2 (34.9 %และ 30.6% ตามลำดับ) (รูปที่ 3)

รูปที่2 ร้อยละนักเรียนดื่มเครื่องดื่มแอลกอฮอล์ในปัจจุบัน (1 เดือนที่ผ่านมา) ตามชั้นเรียนและเพศ



รูปที่ 3 ร้อยละชนิดเครื่องตีเมล็ดแอลกอฮอล์ที่เคยดื่มใน 1 เดือนที่ผ่านมา ตามชั้นเรียนและเพศ ปี พ.ศ.2559



3. การป้องกันอุบัติเหตุจากการใช้ยานพาหนะ

ในรอบ 12 เดือนที่ผ่านมาส่วนใหญ่ผู้เรียนทั้งสามกลุ่มเคยขับขี่รถมอเตอร์ไซด์หรือซ้อนท้าย และสวมหมวกกันน็อก เฉลี่ยร้อยละ 94 มีนักเรียนที่ตอบว่าสวมหมวกกันน็อกทุกครั้งน้อยที่สุดในนักเรียนหญิงมัธยมศึกษาปีที่ 2 ร้อยละ 7.7 และสูงสุดในกลุ่มนักเรียนชายอาชีวศึกษาปีที่ 2 ร้อยละ 30.8 กลุ่มนักเรียนชายอาชีวศึกษาปีที่ 2 ตอบว่าไม่เคยสวมหมวกกันน็อกเลยน้อยที่สุดร้อยละ 7.4 และสูงสุดในกลุ่มนักเรียนหญิงมัธยมศึกษาปีที่ 2 ร้อยละ 26.4

ในรอบ 12 เดือนที่ผ่านมา ภายใน 1 ชั่วโมงก่อนขับรถจักรยานยนต์นักเรียนชาย ปวช. 5 เคยดื่มเครื่องดื่มแอลกอฮอล์มากที่สุดร้อยละ 23.2 รองลงมาคือนักเรียนชาย ม.5 และนักเรียนหญิง ปวช.2 (17% และ 12.9% ตามลำดับ)

ในรอบ 12 เดือนที่ผ่านมาส่วนใหญ่ผู้เรียนเคยขับรถยนต์หรือนั่งข้างคนขับรถยนต์เฉลี่ยร้อยละ 82 โดยนักเรียนชาย ปวช. 2 คาดเข็มขัดนิรภัยทุกครั้งสูงสุด ร้อยละ 30.8 รองลงมาคือนักเรียนชาย ม.5 และนักเรียนชาย ม.2 นักเรียนชาย ม.5 คาดเข็มขัดนิรภัยเกือบทุกครั้งสูงสุด ร้อยละ 30.8 รองลงมาคือนักเรียนชาย ปวช. 2 และนักเรียนชาย ม.2 และนักเรียนหญิง อาชีวศึกษาปีที่ 2 ไม่เคยคาดเข็มขัดนิรภัยสูงสุดร้อยละ 7.1 รองลงมาคือนักเรียนหญิง ม.2 และนักเรียนหญิง ม.5 (7.5% และ 7.1 %)

ในรอบ 12 เดือนที่ผ่านมา ภายใน 1 ชั่วโมงก่อนขับรถยนต์ นักเรียนชาย ม.5 เคยดื่มเครื่องดื่มแอลกอฮอล์ก่อนขับรถยนต์สูงสุดร้อยละ 8.9 รองลงมาคือนักเรียนหญิง ปวช.2 และนักเรียนชาย ม.2 (5.8% และ 4.7% ตามลำดับ) ในรอบ 12 เดือนที่ผ่านมา นักเรียนชาย ปวช.2 เคยประสบอุบัติเหตุจราจรจนได้รับบาดเจ็บสูงสุดร้อยละ 43.1 รองลงมาคือนักเรียนหญิง ปวช.2 และ นักเรียนชาย ม.5 (34.2% และ 33.1% ตามลำดับ) และนักเรียนชาย ปวช.2 เคยได้รับบาดเจ็บต้องไปรักษาที่สถานพยาบาลสูงสุดร้อยละ 53.4 รองลงมาคือนักเรียนหญิง ปวช.2 และนักเรียนชาย ม.5 (52.3% และ 49.8% ตามลำดับ)

ตารางที่ 2 ร้อยละการป้องกันอุบัติเหตุจากการใช้ยานพาหนะ แยกตามชั้นเรียนและเพศ

ลักษณะ/พฤติกรรม	มัธยมศึกษาปีที่ 2		มัธยมศึกษาปีที่ 5		อาชีวศึกษาปีที่ 2	
	ชาย	หญิง	ชาย	หญิง	ชาย	หญิง
3. ป้องกันอุบัติเหตุจากการใช้ยานพาหนะ						
3.1 ในรอบ 12 เดือนเคยขับขี่รถจักรยานยนต์หรือซ้อนท้าย	89.7	93.0	94.7	96.8	93.6	96.3
3.2 สวมหมวกกันน็อกขณะขับรถจักรยานยนต์						
- ทุกครั้ง	13.0	7.7	21.2	9.6	30.8	15.0
- เกือบทุกครั้ง	15.2	11.5	25.1	18.3	26.5	19.3
- บางครั้ง	48.4	51.3	40.8	49.9	34.3	47.6
- ไม่สวมเลย	19.7	26.4	11.3	20.7	7.4	16.9
- ไม่แน่ใจ/จำไม่ได้	3.8	3.1	1.6	1.4	1.5	1.2
3.3 ดื่มแอลกอฮอล์ก่อนขับรถจักรยานยนต์	6.6	5.4	17.0	9.0	23.2	12.9
3.4 ในรอบ 12 เดือนเคยขับขี่รถยนต์หรือนั่งข้างคนขับ	78.3	83.9	85.0	88.0	79.1	81.9

ตารางที่ 2 ร้อยละการป้องกันอุบัติเหตุจากการใช้ยานพาหนะ แยกตามชั้นเรียนและเพศ (ต่อ)

ลักษณะ/พฤติกรรม	มัธยมศึกษาปีที่ 2		มัธยมศึกษาปีที่ 5		อาชีวศึกษาปีที่ 2	
	ชาย	หญิง	ชาย	หญิง	ชาย	หญิง
3.5 คาดเข็มขัดนิรภัยขณะขับรถยนต์						
- ทุกครั้ง	26.1	22.1	30.1	23.7	30.8	24.2
- เกือบทุกครั้ง	22.2	18.9	25.6	20.9	24.6	19.0
- บางครั้ง	41.9	47.8	37.1	45.3	36.9	44.8
- ไม่เคยคาดเลย	6.3	7.5	4.7	7.1	4.7	8.9
- ไม่แน่ใจ/จำไม่ได้	3.5	3.8	2.5	3.0	3.0	3.1
3.6 ดื่มแอลกอฮอล์ก่อนขับรถยนต์	4.7	3.2	8.9	4.1	3.4	5.8
3.7 เคยประสบอุบัติเหตุจราจร	30.7	26.2	33.1	26.1	43.1	34.2
3.8 เคยได้รับบาดเจ็บต้องไปรักษาที่สถานพยาบาล	46.5	44.9	49.8	49.5	53.4	52.3

ภาวะอ้วน (Obesity)

พบว่านักเรียนชายและหญิงมีดัชนีมวลกาย (BMI) เฉลี่ย 20.1 kg/m² สูงขึ้นจากปี พ.ศ. 2553 (19.8 kg/m²) เมื่อวิเคราะห์แนวโน้มจากปี พ.ศ. 2557-2559 พบว่าความชุกของผู้ที่มีภาวะน้ำหนักเกิน (overweight)* สูงขึ้น โดยเพิ่มจากปี พ.ศ. 2553 จาก ร้อยละ 6.3 เป็นร้อยละ 7.7 ในปี พ.ศ. 2559 ภาวะอ้วนระดับ 1 (obesity 1) จากปี พ.ศ. 2553 ร้อยละ 6.1 เป็นร้อยละ 8.1 ในปี พ.ศ. 2559 และภาวะอ้วนระดับ 2 (obesity 2) จากปี พ.ศ. 2553 ร้อยละ 2.5 เป็นร้อยละ 3.4 ในปี พ.ศ. 2559

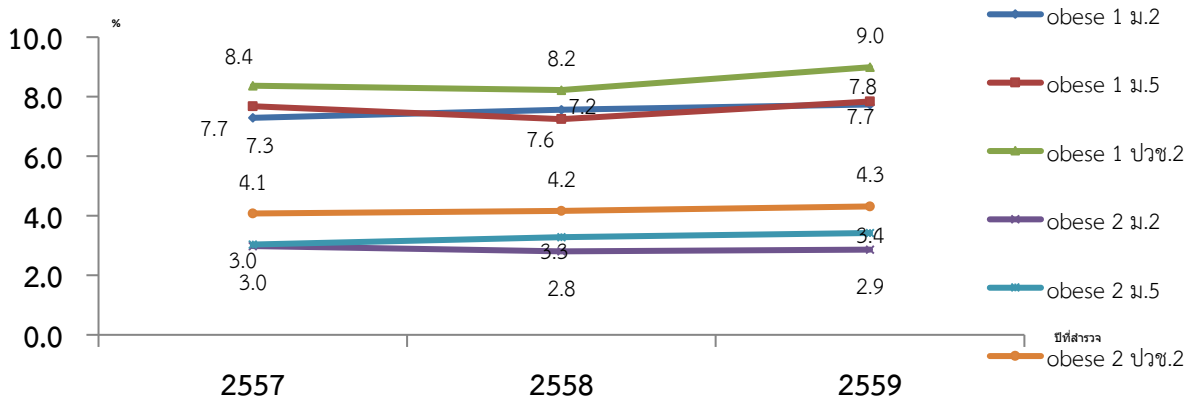
นักเรียนชายมีภาวะอ้วนระดับ 2 ร้อยละ 3.92 นักเรียนหญิงร้อยละ 3.02 นักเรียนชั้นอาชีวศึกษาปีที่ 2 (ปวช.2) มีสัดส่วนภาวะอ้วนสูงสุด ร้อยละ 4.3 รองลงมาเป็นนักเรียนชั้น ม.5 และ ม.2 ตามลำดับ (ร้อยละ 3.4 และ 2.9)

นักเรียนหญิงเคยพยายามลดน้ำหนักมากกว่านักเรียนชาย วิธีที่นิยมมากที่สุดคือการเล่นกีฬาหรือออกกำลังกาย รองลงมาคือรับประทานอาหารบางมื้อ/ลดมื้ออาหารร้อยละ นักเรียนรับประทานยาลดน้ำหนักร้อยละ 1.2-6.6 นอกจากนี้มีการรับประทานผลิตภัณฑ์เช่น ชา สมุนไพร มะขามแขกอาหารเสริม ยาระบาย มีการใช้เครื่องหรือนวดสลายไขมันร้อยละ 2.3-3.4 และดูดไขมันร้อยละ 0.2- 1.6

ในเรื่องการให้ความสนใจรับรู้เรื่องรูปร่างตัวเอง นักเรียนหญิงมีความรู้สึกพอใจกับรูปร่างตนเองน้อยกว่าเพศชายและคิดว่าตัวเองค่อนข้างอ้วน ทั้งยังเคยพยายามลดน้ำหนักตัวมากกว่านักเรียนชายสองเท่า แนวโน้มการพยายามลดน้ำหนักตัวเพิ่มขึ้น ในปี พ.ศ. 2559 ร้อยละ 50.5 วิธีที่นิยมมากที่สุด คือ เล่นกีฬาและออกกำลังกาย เฉลี่ยร้อยละ 43 รองลงมาคือลดมื้ออาหารร้อยละ 38.1 ทานผลิตภัณฑ์ลดน้ำหนัก ร้อยละ 3.6 และทานยาลดน้ำหนักร้อยละ 3.6

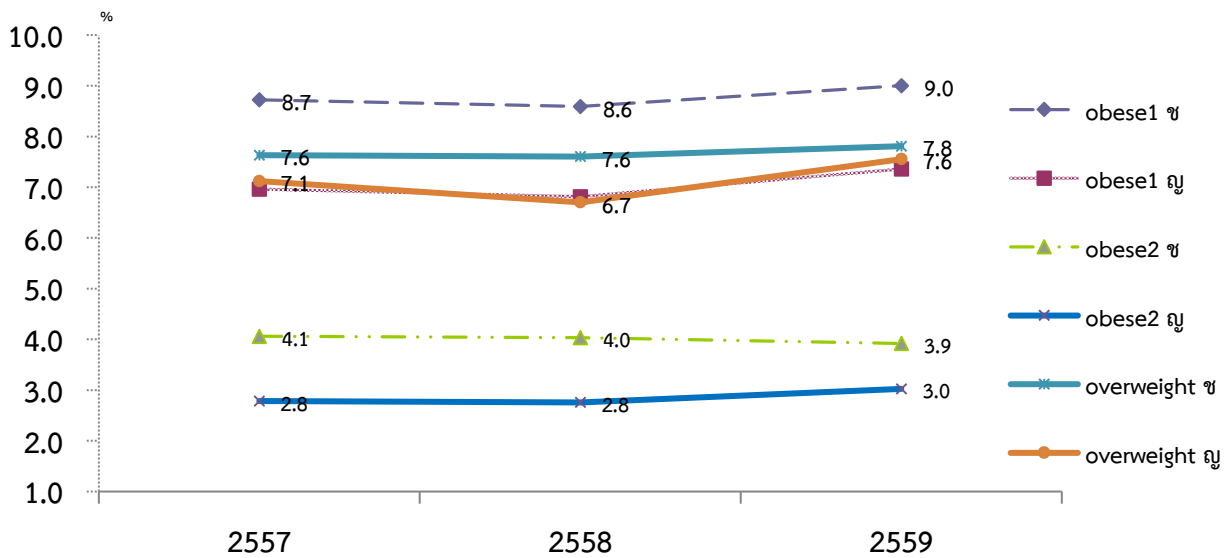
นักเรียนมีกิจกรรมทางกาย ที่เพียงพอเพียงเฉลี่ยร้อยละ 28.3 โดยนักเรียนชายมีกิจกรรมทางกายมากกว่านักเรียนหญิง ประมาณ 2 เท่า

รูปที่ 7 ร้อยละของภาวะอ้วนตามระดับชั้น ปี พ.ศ. 2557-2559



*น้ำหนักเกินหมายถึง BMI ระหว่าง 23- 24.99 และภาวะอ้วนระดับ 1 หมายถึง BMI 25 - 29.99 และภาวะอ้วนระดับ 2 หมายถึง BMI มากกว่า 30 ขึ้นไป (เกณฑ์สำหรับประชากรเอเชีย, WPRO 2000; The Regional Office for the Western Pacific standard)

รูปที่ 8 ร้อยละของภาวะอ้วนระดับ 1 และ 2 แยกตามเพศ ปี พ.ศ. 2557- 2559



ตารางที่ 3 ร้อยละของวิธีลดน้ำหนักและกิจกรรมทางกายตามชั้นเรียนและเพศ ปี พ.ศ. 2559

ลักษณะ/พฤติกรรม	มัธยมศึกษาปีที่ 2		มัธยมศึกษาปีที่ 5		อาชีวศึกษาปีที่ 2	
	ชาย	หญิง	ชาย	หญิง	ชาย	หญิง
วิธีการใช้วิธีการลดหรือควบคุมน้ำหนักตัว						
-เล่นกีฬาหรือออกกำลังกาย	48.5	47.5	48.8	40	41.6	31.6
-ลดมื้ออาหาร	31.9	40.4	35.4	40.4	38.6	41.7
-อาหารเสริม	6.5	3	4.8	2.7	5.6	3.4
-ผลิตภัณฑ์ลดน้ำหนัก	3.5	2.7	3.3	4.1	3.1	5
-ยาระบาย	1.8	1.6	1.6	4.5	2.5	5.5
-ยาลดน้ำหนัก	1.2	1.6	1.8	5.5	2.2	9.5
-ทำให้อาเจียน	1.1	0.4	0.6	0.5	1	0.7
-ใช้เครื่องหรือนวตสลายไขมัน	1.1	0.9	1.1	1.2	1.3	1.1
-ดูดไขมัน	0.6	0.2	0.3	0.1	0.3	0.1
กิจกรรมทางกาย						
-ไม่เพียงพอ	20	33.3	16	34.6	14.1	41.7
-ระดับต่ำ	38.4	50.8	38.7	56.6	36.9	43.7
-ระดับปานกลาง	31.2	13.4	34.4	12.1	30.1	12.5
-ระดับสูง	10.4	2.4	10.8	1.7	8.9	2.1

ด้านสุขภาพจิต

การสำรวจพฤติกรรมภาวะซึมเศร้า ก้าวร้าวและเครียดของนักเรียนในช่วง 6 เดือนที่ผ่านมา (คะแนนรวมทั้งฉบับคะแนนเต็ม 41 คะแนน) พบว่านักเรียนชายปวช.2 มีระดับภาวะซึมเศร้า ก้าวร้าวและเครียดคะแนนรวมสูงกว่า 30 คะแนนขึ้นไป ถึงร้อยละ 0.7 รองลงมาคือนักเรียนชาย ม.2 และ นักเรียนชาย ม.5 (0.6% และ 0.4% ตามลำดับ) คะแนนระดับปานกลางสูง(คะแนน 20-30) ที่สุดในกลุ่มนักเรียน ชาย ม.2 ร้อยละ 46.9 รองลงมาคือนักเรียนชาย ม.5 และนักเรียนชาย ปวช.2 (44.7% และ 43.6% ตามลำดับ) ในขณะที่นักเรียนหญิง ม.5 มีคะแนนรวมด้านต้นทุนชีวิตสูงสุด (คะแนนสูงกว่า 11 คะแนนขึ้นไป) คิดเป็นร้อยละ 63.4 รองลงมาคือ นักเรียนชาย ม.5 และนักเรียนหญิง ม.2 (59.9% และ 57.7% 9 ตามลำดับ) ตารางที่ 4

นักเรียนตอบว่าพยายามหักห้ามใจตัวเองไม่ให้เล่นเกมส์/อินเทอร์เน็ตเนทมากมักทำไม่สำเร็จ ร้อยละ 8.7 โดยเป็นนักเรียนชาย ร้อยละ 9.2 และนักเรียนหญิง 8.2 พิจารณาชั้นเรียนพบว่านักเรียนชั้น ม.2 หักห้ามใจตัวเองไม่ให้เล่นเกมส์/อินเทอร์เน็ตเนทมากมักทำไม่สำเร็จ ร้อยละ 9.5 รองลงมาเป็น ม.5 และ ปวช.2 (8.5% และ 7.5% ตามลำดับ)

นักเรียนมีความคิดอยากตาย หรือคิดว่าตายไปจะดีกว่าพบว่า นักเรียนชายปวช.2 สูงสุด ร้อยละ 23.8 รองลงมาคือ นักเรียนชาย ม.2 และ นักเรียนชาย ม.5 นักเรียนชาย ม.5 และ นักเรียนชาย ม.2 (22.7% และ 20.8% ตามลำดับ)

ตารางที่ 4 ร้อยละพฤติกรรมด้านสุขภาพจิตตามชั้นเรียนและเพศ

ลักษณะ/พฤติกรรม	มัธยมศึกษาปีที่ 2		มัธยมศึกษาปีที่ 5		อาชีวศึกษาปีที่ 2	
	ชาย	หญิง	ชาย	หญิง	ชาย	หญิง
3. ด้านสุขภาพจิต						
ภาวะซึมเศร้า ก้าวร้าว เครียด						
โดยรวม (เต็ม 41 คะแนน)						
-น้อย (< =19 คะแนน)	52.5	60.5	54.8	60.9	55.8	59.4
-ปานกลาง (20-30 คะแนน)	46.9	39.2	44.7	38.8	43.6	40.3
-สูง (>=30 คะแนน)	0.6	0.3	0.4	0.3	0.7	0.3
ต้นทุนชีวิต (เต็ม16 คะแนน)						
- น้อย (< 10 คะแนน)	48.4	42.3	40.1	36.6	52.0	45.5
-มาก (> 11 คะแนน)	51.6	57.7	59.9	63.4	48.0	54.5

สรุป

จากการเฝ้าระวังพฤติกรรมสุขภาพด้านโรคไม่ติดต่อในนักเรียน ปี พ.ศ. 2559 พบว่าสัดส่วนนักเรียนชายมีพฤติกรรมเสี่ยงสูงกว่านักเรียนหญิง ได้แก่ พฤติกรรมสูบบุหรี่ ดื่มเครื่องดื่มแอลกอฮอล์ พฤติกรรมสวมหมวกกันน็อก ภาวะอ้วน และพฤติกรรมสุขภาพจิต โดยเป็นนักเรียนชาย ชั้น ปวช.2 มีความเสี่ยงสูงที่สุด

นักเรียนสูบบุหรี่ ในรอบ 1 เดือนที่ผ่านมา (current smoking) ร้อยละ 9.3 เป็น ชาย ร้อยละ 16.7 และหญิง ร้อยละ 3.5 นักเรียนชายสูบบุหรี่สูงกว่านักเรียนหญิง 4.7 เท่า โดยนักเรียนอาชีวศึกษาปีที่ 2 ตอบว่าในรอบ 1 เดือนที่ผ่านมาสูบบุหรี่สูงที่สุด ร้อยละ 18.9 รองลงมาเป็น ม.5 และ ม.2 (7.3% และ 5.3%ตามลำดับ) ส่วนใหญ่ได้บุหรี่ยามาจากขอจากเพื่อนในทุกชั้นเรียน โดยนักเรียนชาย ม.2 สูงสุด (36.7%) รองลงมาคือ นิยมซื้อจากร้านของชำ และร้านสะดวกซื้อ

นักเรียนดื่มเครื่องดื่มที่มีแอลกอฮอล์ ในรอบ 1 เดือนที่ผ่านมา (current drinking) ร้อยละ 30.1 เป็น ชาย ร้อยละ 34.9 และหญิง ร้อยละ 26.3 โดยนักเรียนอาชีวศึกษาปีที่ 2 ดื่มเครื่องดื่มที่มีแอลกอฮอล์สูงที่สุด ร้อยละ 46.8 รองลงมาเป็น ม.5 และ ม.2 (31.5% และ 18.6%ตามลำดับ) ชนิดของเครื่องดื่มแอลกอฮอล์ที่นักเรียนนิยมดื่ม คือเบียร์ (ร้อยละ 36.4) รองลงมาคือเหล้าหรือเหล้าปั่น (31.7%) และไวน์ (15.5%)

ภาวะอ้วน พบว่าภาวะอ้วนระดับ 1 (obesity 1) ร้อยละ 8.1 และภาวะอ้วนระดับ 2 (obesity 2) ร้อยละ 3.4 นักเรียนชายมีภาวะอ้วนระดับ 2 ร้อยละ 3.92 นักเรียนหญิงร้อยละ 3.02 นักเรียนชั้นอาชีวศึกษาปีที่ 2 (ปวช.2) มีสัดส่วนภาวะอ้วนสูงสุด ร้อยละ 4.3 รองลงมาเป็นนักเรียนชั้น ม.5 และ ม.2 ตามลำดับ (ร้อยละ 3.4 และ 2.9)

นักเรียนเคยขับขี่รถมอเตอร์ไซด์หรือซ้อนท้ายและสวมหมวกกันน็อก เฉลี่ยร้อยละ 94 นักเรียนชาย ปวช.2 สวมหมวกกันน็อกทุกครั้ง ร้อยละ 30.8 แต่นักเรียนหญิง ม.2 สวมหมวกกันน็อกทุกครั้งน้อยที่สุด (ร้อยละ 7.7) กลุ่มนักเรียนชายอาชีวศึกษาปีที่ 2 ตอบว่าไม่เคยสวมหมวกกันน็อกเลยน้อยที่สุดร้อยละ 7.4 และสูงสุดในกลุ่มนักเรียนหญิงมัธยมศึกษาปีที่ 2 ร้อยละ 26.4 นักเรียนชาย ปวช. 2 เคยดื่มเครื่องดื่มแอลกอฮอล์มากที่สุดร้อยละ 23.2 รองลงมาคือนักเรียนชาย ม.5 และนักเรียนหญิง ปวช.2 (17%และ12.9% ตามลำดับ)

พฤติกรรมสุขภาพจิตในเรื่อง ภาวะซึมเศร้า ก้าวร้าวและเครียดของนักเรียนในช่วง 6 เดือนที่ผ่านมา พบว่านักเรียนชายปวช.2 มีระดับภาวะซึมเศร้า ก้าวร้าวและเครียดคะแนนรวมสูงกว่า 30 คะแนนขึ้นไป ถึงร้อยละ 0.7 รองลงมาคือนักเรียนชาย ม.2 และ นักเรียนชาย ม.5 (0.6% และ 0.4% ตามลำดับ) คะแนนระดับปานกลางสูง

(คะแนน 20-30) ที่สุดในกลุ่มนักเรียน ชาย ม.2 ร้อยละ 46.9 รองลงมาคือนักเรียนชาย ม.5 และนักเรียนชาย ปวช.2 (44.7% และ 43.6% ตามลำดับ) ในขณะที่นักเรียนหญิง ม.5 มีคะแนนรวมด้านต้นทุนชีวิตสูงสุด (คะแนนสูงกว่า 11 คะแนนขึ้นไป) คิดเป็นร้อยละ 63.4 รองลงมาคือ นักเรียนชาย ม.5 และนักเรียนหญิง ม.2 (59.9% และ 57.7% 9 ตามลำดับ)

ข้อเสนอแนะ

1. หน่วยงานที่เกี่ยวข้องควรพิจารณาจัดบริการให้การปรึกษาในรูปแบบบูรณาการด้านโรคไม่ติดต่อหรือหลักสูตรทักษะชีวิต ได้แก่ การสูบบุหรี่ การดื่มเครื่องดื่มแอลกอฮอล์ พฤติกรรมการรับประทานอาหารและออกกำลังกายที่เหมาะสม พฤติกรรมความปลอดภัยและสุขภาพจิต เพื่อให้นักเรียนตระหนักถึงอันตรายและ
2. ควบคุมการขายบุหรี่และเครื่องดื่มแอลกอฮอล์ให้กับเยาวชนอย่างเคร่งครัด
3. สร้างทีมสุขภาพประกอบด้วยหลายภาคส่วน ระหว่างสถานศึกษา ครอบครัวนักเรียน และชุมชน เพื่อร่วมผลักดันการปรับเปลี่ยนสิ่งแวดล้อมและวัฒนธรรมที่เป็นความเสี่ยงต่อโรคไม่ติดต่อทั้งในโรงเรียน รอบโรงเรียนและในชุมชน
4. ควรทำการรณรงค์หรือสร้างเสริมกิจกรรมให้กลุ่มเยาวชนใช้เวลาว่างให้เกิดประโยชน์ สร้างความเข้าใจในเรื่องการป้องกันควบคุมโรคไม่ติดต่อ